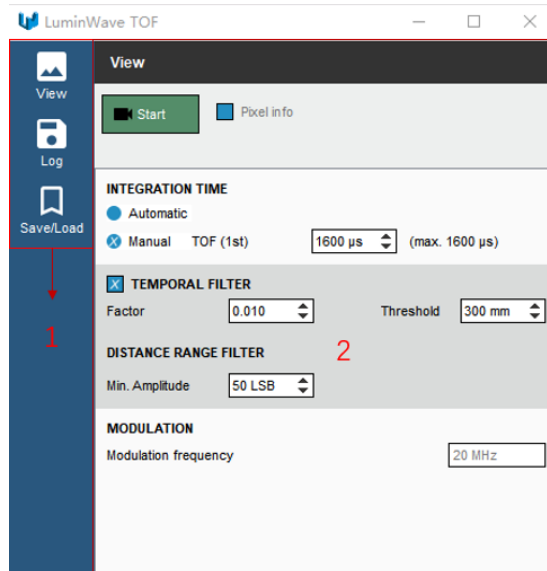


# 软件操作简述

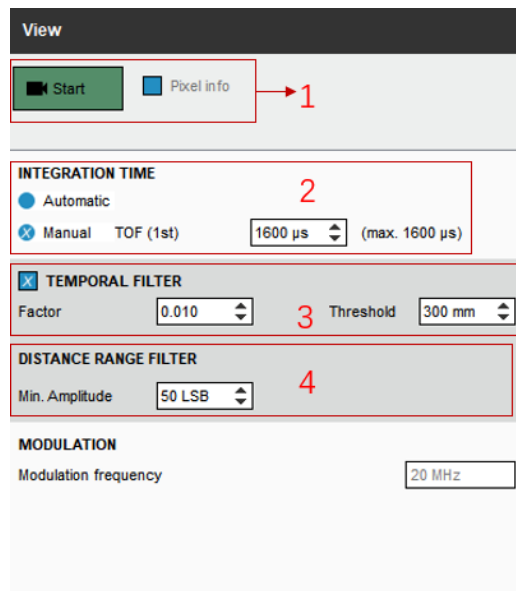
## 1、主界面功能说明



(图 1)

如上(图 1)所示, 区域 1 为界面切换按钮, 一共有 3 个, 分别为 View、Log、Save/Load。区域 2 为子页面显示区。

## 2、View 界面功能说明

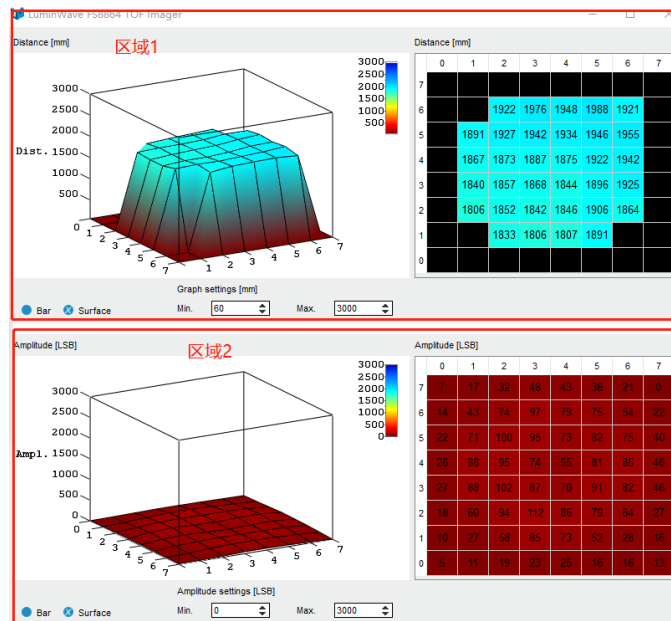


(图 2)

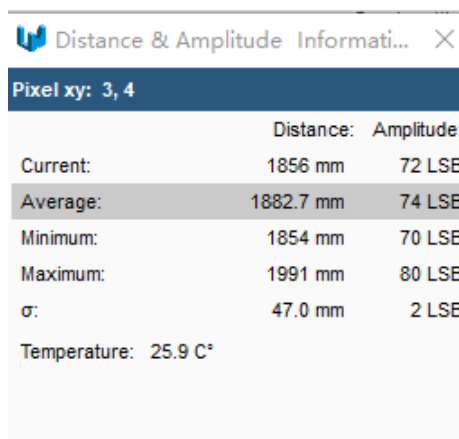
### 2.1、(图 2) 区域 1 说明

“Start” 为数据采集显示的启动按钮。当启动采集后会弹出(图 3) 数据显示界面。

复选按钮“Pixel info“，如果被选中，会有具体的 Pixel 信息显示界面弹出，如（图 4）所示。



(图 3)



(图 4)

## 2.2、(图 2) 区域 2 说明

Manual 为积分手动模式，可以手动改变输入框数值来设置积分时间，数值范围为 1~1600us。默认值为 1600us。该值的大小会影响信号 Amplitude 值的大小。例：如果 TOF 传感器与被测物的距离不变，把积分时间调大，读取的信号 Amplitude 值也会变大。调小，Amplitude 值会变小。

Automatic 为积分自动模式。在自动积分模式下，器件会根据信号 Amplitude 大小自动设置积分时间。

## 2.3、(图 2) 区域 3 说明

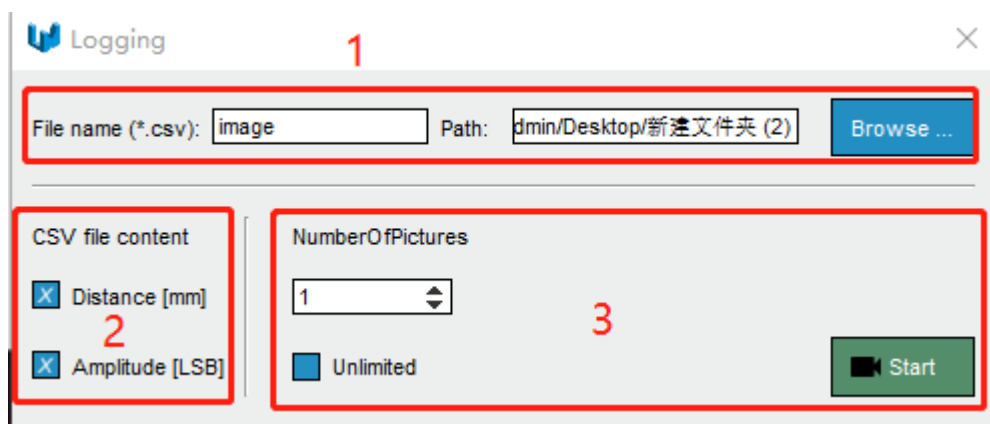
此区域可以设置卡尔曼滤波参数。各参数作用：当读取的距离的当前值和上一次的读取值差值大于 Threshold 设定值时，不对当前值做任何数据处理。当差值小于 Threshold 设

定值时，距离值 (D) =Factor\*距离当前值 (D<sub>NEW</sub>) +(1-Factor)\*上次读取距离值 (D<sub>OLD</sub>)。

#### 2.4、(图 2) 区域 4 说明

“Min.Amplitude” 的数值会影响(图 3)中距离控件的显示效果。该值的默认值为 50LSB, 当某 Pixel Amplitude 值小于 50LSB,对应的距离数据会不显示。

### 3、Log 界面 (图 5) 说明



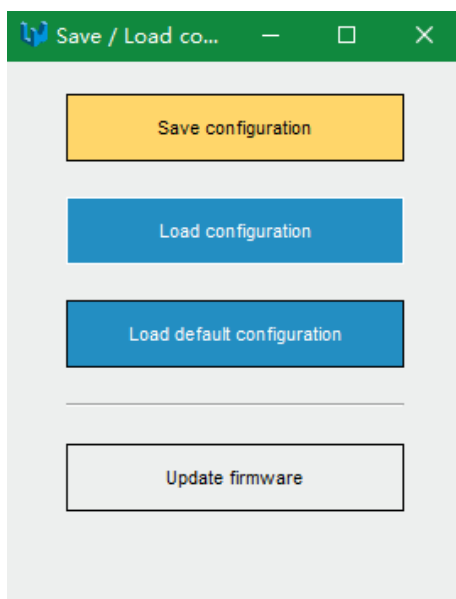
(图 5)

3.1、(图 5) 区域 1 可以设置保存数据的文件名和路径。

3.2、(图 5) 区域 2 可以通过勾选复选框来确定将要保存距离还是保存 Amplitude 数据或者二者都保存。

3.3、(图 5) 区域 3, 可以通过“NumberOfPictures”来设置将要保存数据的具体数量。如过勾选“Unlimited”,则表示持续保存数据,直到点击了停止保存按钮。“Start”按钮为启动、停止保存按钮。

### 4、Save/Load 界面 (图 6) 说明



(图 6)

- 4.1、“Save configuration” 按钮，用来保存上位机软件中的所有参数设置。
- 4.2、“Load configuration” 按钮，用来加载已有的配置文件。
- 4.3、“Load default configuration” 按钮，用来加载默认配置。